



THAILAND STEEL OUTLOOK

November 2022

รายงานสถานการณ์อุตสาหกรรมเหล็ก เดือนพฤศจิกายน ปี พ.ศ. 2565

สรุปสถานการณ์อุตสาหกรรมเหล็กโลก

- การผลิตเหล็กดิบของโลก
- ราคาผลิตภัณฑ์เหล็กของจีน
- ราคาผลิตภัณฑ์เหล็กในตลาดเอเชีย

สรุปสถานการณ์อุตสาหกรรมเหล็กไทย

- สถานการณ์การผลิตเหล็กของไทย
- การบริโภคเหล็กสำเร็จรูปของไทย
- การนำเข้าผลิตภัณฑ์เหล็ก
- การส่งออกผลิตภัณฑ์เหล็ก



สรุปสถานการณ์อุตสาหกรรมเหล็กโลก

เดือนพฤศจิกายน ปี 2565

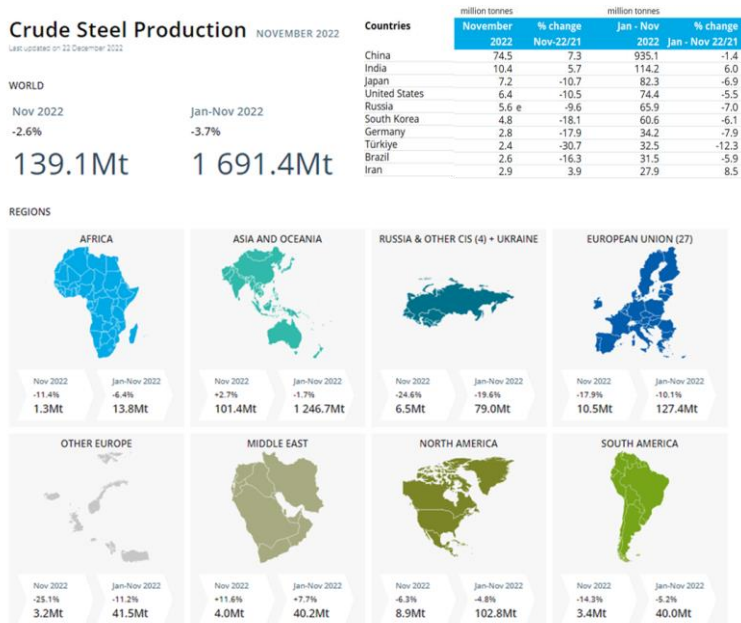


การผลิตเหล็กดิบของโลก

ยอดผลิตเหล็กดิบของโลกในเดือนพฤศจิกายน ปี 2565 อยู่ที่ 139.1 ล้านตัน ลดลง ร้อยละ 2.6 เมื่อเทียบกับช่วงเดียวกันของปีก่อน โดยในเดือนพฤศจิกายน 2565 นี้ ภูมิภาคต่างๆส่วนใหญ่มีการผลิตเหล็กดิบลดลง เมื่อเทียบกับช่วงเดียวกันของปีก่อน ยกเว้น เอเชียโอเชียเนีย และตะวันออกกลาง ที่มีการผลิตเหล็กดิบขยายตัว ร้อยละ 2.7 และ ร้อยละ 11.6 เมื่อเทียบกับช่วงเดียวกันของปีก่อน มีปริมาณการผลิต อยู่ที่ 101.4 ล้านตัน และ 4 ล้านตัน ตามลำดับ โดยภูมิภาคที่มีการผลิตเหล็กดิบลดลง อาทิเช่น ภูมิภาคยุโรป (27) โดยมีการผลิตเหล็กดิบหดตัว ร้อยละ 17.9 เมื่อเทียบกับช่วงเดียวกันของปีก่อน มีปริมาณการผลิตเหล็กดิบอยู่ที่ 10.5 ล้านตัน กลุ่มประเทศรัสเซีย & Other CIS + ยูเครน มีการผลิตเหล็กดิบหดตัว ร้อยละ 24.6 เมื่อเทียบกับช่วงเดียวกันของปีก่อน มีปริมาณการผลิตเหล็กดิบอยู่ที่ 6.5 ล้านตัน เป็นต้น

การผลิตเหล็กดิบของโลก สะสม 11 เดือน ลดลง ร้อยละ 3.7 เมื่อเทียบกับช่วงเดียวกันของปีก่อน มีปริมาณการผลิตอยู่ที่ 1,691.4 ล้านตัน

ในเดือนพฤศจิกายน ปี 2565 ประเทศจีนผู้ผลิตเหล็กดิบรายใหญ่ที่สุดของโลก มียอดการผลิตเหล็กดิบอยู่ที่ 74.5 ล้านตัน ขยายตัวขึ้นเมื่อเทียบกับช่วงเดียวกันของปีก่อน ร้อยละ 7.3 สำหรับยอดการผลิตเหล็กดิบของประเทศอินเดียอยู่ที่ 10.4 ล้านตัน ขยายตัว ร้อยละ 5.7 เมื่อเทียบกับช่วงเดียวกันของปีก่อน และยอดการผลิตเหล็กดิบของประเทศญี่ปุ่น อยู่ที่ 7.2 ล้านตัน ปรับตัวลดลง ร้อยละ 10.7 เมื่อเทียบกับช่วงเดียวกันของปีก่อน



Source : Worldsteel Association

ข้อมูลในรายงาน สิ่งพิมพ์ และเว็บไซต์ที่ได้จัดทำขึ้นมาจากแหล่งข้อมูลที่เชื่อถือได้ อย่างไรก็ตาม สถาบันเหล็กและเหล็กกล้าแห่งประเทศไทยไม่รับประกันความถูกต้อง ครบถ้วนและพอเพียงของข้อมูลเหล่านี้ ความเห็นหรือการคาดการณ์ใดๆ ต่อเหตุการณ์ในอนาคตอาจแตกต่างจากเหตุการณ์ที่จะเกิดขึ้นจริง นอกจากนี้ สถาบันเหล็กและเหล็กกล้าแห่งประเทศไทยขอสงวนสิทธิในการเปลี่ยนแปลงและแก้ไขข้อมูล รวมถึงความเห็นและการประมาณการใดๆ โดยไม่ต้องแจ้งล่วงหน้า

สรุปสถานการณ์ด้านราคา

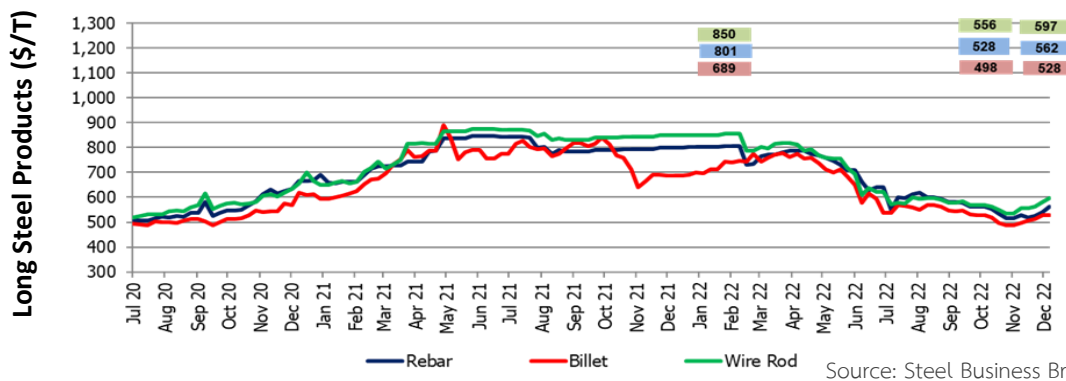
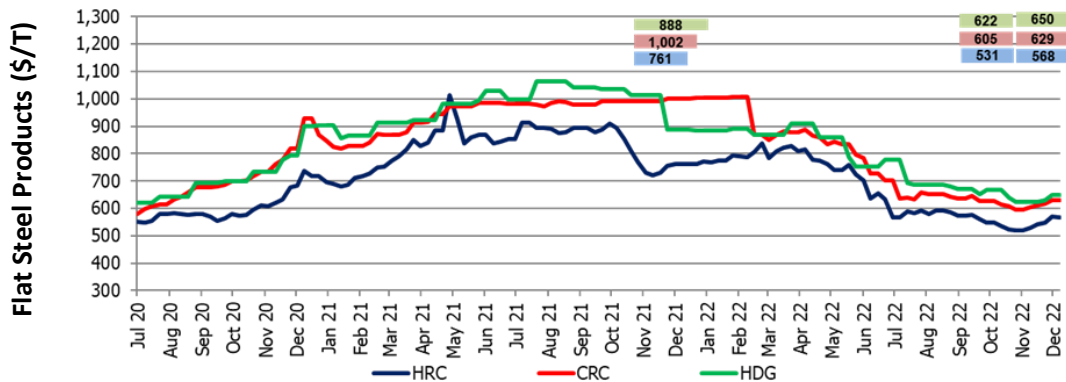


ราคาผลิตภัณฑ์เหล็กของจีน

ภาพรวมราคาเหล็กในประเทศจีน ในช่วงสัปดาห์สุดท้ายของเดือนธันวาคม 2565 ด้านราคาผลิตภัณฑ์เหล็กทรงแบน โดยราคาผลิตภัณฑ์เหล็กแผ่นรีดร้อน (HRC) ราคาเหล็กแผ่นรีดเย็น (CRC) และราคาเหล็กแผ่นเคลือบสังกะสีแบบจุ่มร้อน (HDG) ปรับตัวขึ้น ร้อยละ 7 ร้อยละ 4 และร้อยละ 4.5 จากช่วงเดียวกันของเดือนก่อน มีราคาเฉลี่ยอยู่ที่ประมาณ 568 ดอลลาร์สหรัฐฯต่อตัน 629 ดอลลาร์สหรัฐฯต่อตัน และ 650 ดอลลาร์สหรัฐฯต่อตัน ตามลำดับ

ราคาผลิตภัณฑ์เหล็กทรงยาวของจีน ในช่วงสัปดาห์สุดท้ายของเดือนธันวาคม 2565 ราคาบิลเล็ต (Billet) ราคาเหล็กเส้น (Rebar) และราคาเหล็กหลอด (Wire rod) ปรับขึ้น ร้อยละ 6.2 ร้อยละ 6.5 และร้อยละ 7.4 จากช่วงเดียวกันของเดือนก่อน มีราคาเฉลี่ยอยู่ที่ประมาณ 525 ดอลลาร์สหรัฐฯต่อตัน 562 ดอลลาร์สหรัฐฯต่อตัน และ 597 ดอลลาร์สหรัฐฯต่อตัน ตามลำดับ ราคาในประเทศจีนปรับตัวขึ้นจากการผ่อนคลายมาตรการด้านโควิด-19 และแนวโน้มของการกระตุ้นเศรษฐกิจและการแก้ไขปัญหาหนี้สินในภาคอสังหาริมทรัพย์

กราฟแสดงราคาผลิตภัณฑ์เหล็กของจีนในช่วงสัปดาห์สุดท้ายของเดือนธันวาคม 2565



Source: Steel Business Briefing

ข้อมูลในรายงาน สิ่งพิมพ์ และเว็บไซต์ที่ได้จัดทำขึ้นมาจากแหล่งข้อมูลที่เชื่อถือได้ อย่างไรก็ตาม สถาบันเหล็กและเหล็กกล้าแห่งประเทศไทยไม่รับประกันความถูกต้อง ครบถ้วนและพอเพียงของข้อมูลเหล่านี้ ความเห็นหรือการคาดการณ์ใดๆ ต่อเหตุการณ์ในอนาคตอาจแตกต่างจากเหตุการณ์ที่เกิดขึ้นจริง นอกจากนี้ สถาบันเหล็กและเหล็กกล้าแห่งประเทศไทยขอสงวนสิทธิ์ในการเปลี่ยนแปลงและแก้ไขข้อมูล รวมถึงความเห็นและการประมาณการใดๆ โดยไม่ต้องแจ้งล่วงหน้า

สรุปสถานการณ์ด้านราคา



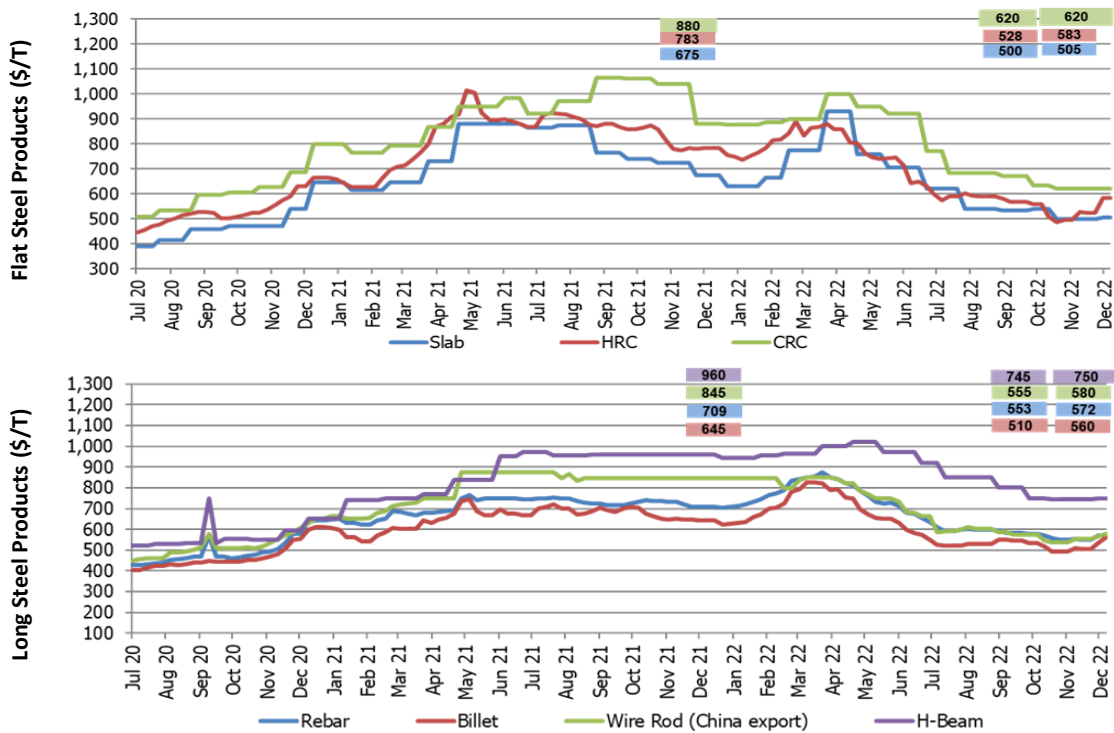
ราคาผลิตภัณฑ์เหล็กในตลาดเอเชีย

ภาพรวมราคาเหล็กในเอเชีย ในช่วงสัปดาห์สุดท้ายของเดือนธันวาคม 2565 กลุ่มผลิตภัณฑ์เหล็กทรงแบน ราคาเหล็กแผ่นหนา (Slab) และราคาเหล็กแผ่นรีดร้อน (HRC) ปรับตัวขึ้น ร้อยละ 1 และร้อยละ 10.4 เมื่อเทียบกับช่วงเดียวกันของเดือนก่อน มีราคาเฉลี่ยอยู่ที่ 505 ดอลลาร์สหรัฐฯ ต่อตัน และ 583 ดอลลาร์สหรัฐฯ ต่อตัน ตามลำดับ ด้านราคาเหล็กแผ่นรีดเย็น (CRC) ทรงตัวเมื่อเทียบกับช่วงเดียวกันของเดือนก่อน มีราคาเฉลี่ยอยู่ที่ 620 ดอลลาร์สหรัฐฯ ต่อตัน

ราคาผลิตภัณฑ์เหล็กทรงยาวในตลาดเอเชีย ราคาบิลเล็ต (Billet) ราคาเหล็กเส้น (Rebar) เหล็กลวด (Wire rod) และราคาเหล็กเอชบีม (H-beam) ปรับตัวขึ้น ร้อยละ 9.8 ร้อยละ 3.4 ร้อยละ 4.5 และร้อยละ 0.7 เมื่อเทียบกับช่วงเดียวกันของเดือนก่อน มีราคาเฉลี่ยอยู่ที่ประมาณ 560 ดอลลาร์สหรัฐฯ ต่อตัน 572 ดอลลาร์สหรัฐฯ ต่อตัน 580 ดอลลาร์สหรัฐฯ ต่อตัน และ 750 ดอลลาร์สหรัฐฯ ต่อตัน ตามลำดับ

ความเคลื่อนไหววัตถุดิบในตลาดเอเชีย (East Asia Import) ในช่วงสัปดาห์สุดท้ายของเดือนธันวาคม 2565 พบว่า ราคาเศษเหล็ก (Scrap) ปรับลดลง ร้อยละ 5.3 เมื่อเทียบกับช่วงเดียวกันของเดือนก่อน มีราคาเฉลี่ยอยู่ที่ 400 ดอลลาร์สหรัฐฯ ต่อตัน ราคาถ่านหินโค้ก (Hard Coking Coal) และราคาสินแร่เหล็ก (Iron Ore) ปรับตัวขึ้น ร้อยละ 3.8 และร้อยละ 12.4 มีราคาเฉลี่ยอยู่ที่ 255 ดอลลาร์สหรัฐฯ ต่อตัน และ 140 ดอลลาร์สหรัฐฯ ต่อตัน ตามลำดับ ทิศทางราคาผลิตภัณฑ์เหล็กในตลาดเอเชีย ส่วนใหญ่เป็นไปตามทิศทางราคาเหล็กในประเทศจีน

กราฟแสดงราคาผลิตภัณฑ์เหล็กของเอเชียในช่วงสัปดาห์สุดท้ายของเดือนธันวาคม 2565



Source: Steel Business Briefing

ข้อมูลในรายงาน สิ่งพิมพ์ และเว็บไซต์ที่ได้จัดทำขึ้นมาจากแหล่งข้อมูลที่เชื่อถือได้ อย่างไรก็ตาม สถาบันเหล็กและเหล็กกล้าแห่งประเทศไทยไม่รับประกันความถูกต้อง ครบถ้วนและพอเพียงของข้อมูลเหล่านี้ ความเห็นหรือการคาดการณ์ใดๆ ต่อเหตุการณ์ในอนาคตอาจแตกต่างจากเหตุการณ์ที่จะเกิดขึ้นจริง นอกจากนี้ สถาบันเหล็กและเหล็กกล้าแห่งประเทศไทยขอสงวนสิทธิในการเปลี่ยนแปลงและแก้ไขข้อมูล รวมถึงความเห็นและการประมาณการใดๆ โดยไม่ต้องแจ้งล่วงหน้า

รายงานสถานการณ์อุตสาหกรรมเหล็ก เดือนพฤศจิกายน ปี พ.ศ. 2565

สรุปสถานการณ์อุตสาหกรรมเหล็กโลก

- การผลิตเหล็กดิบของโลก
- ราคาผลิตภัณฑ์เหล็กของจีน
- ราคาผลิตภัณฑ์เหล็กในตลาดเอเชีย

สรุปสถานการณ์อุตสาหกรรมเหล็กไทย

- สถานการณ์การผลิตเหล็กของไทย
- การบริโภคเหล็กสำเร็จรูปของไทย
- การนำเข้าผลิตภัณฑ์เหล็ก
- การส่งออกผลิตภัณฑ์เหล็ก



สรุปสถานการณ์อุตสาหกรรมเหล็กไทย



สถานการณ์การผลิตเหล็กของไทย

การผลิตเหล็กของไทยเดือนพฤศจิกายน 2565 ยอดการผลิตเหล็กดิบรวมของไทย อยู่ที่ 427,299 ตัน หดตัว ร้อยละ 11.4 เมื่อเทียบกับช่วงเดียวกันของปีก่อน สำหรับยอดการผลิตเหล็กสำเร็จรูป (Finished steel) ของไทย เดือนพฤศจิกายน พ.ศ. 2565 อยู่ที่ 594,448 ตัน ลดลง ร้อยละ 8.6 เมื่อเทียบกับช่วงเวลาเดียวกันของปีที่ผ่านมา จำแนกเป็นการผลิตเหล็กทรงยาว อยู่ที่ 415,640 ตัน ขยายตัว ร้อยละ 4 เมื่อเทียบกับช่วงเวลาเดียวกันของปีที่ผ่านมา โดยการผลิตเหล็กเส้นและเหล็กโครงสร้างรูปพรรณรีดร้อน (Bar & HR section) อยู่ที่ 341,397 ตัน ขยายตัว ร้อยละ 7.7 เมื่อเทียบกับช่วงเดียวกันของปีก่อน และการผลิตเหล็กลวด (Wire rod) อยู่ที่ 74,243 ตัน หดตัว ร้อยละ 10.4 เมื่อเทียบกับช่วงเดียวกันของปีก่อน

การผลิตเหล็กทรงแบนในเดือนพฤศจิกายน 2565 อยู่ที่ 178,808 ตัน หดตัวลง ร้อยละ 28.6 เมื่อเทียบกับช่วงเวลาเดียวกันของปีที่ผ่านมา การผลิตเหล็กแผ่นรีดร้อน (HR coil/sheet) การผลิตเหล็กแผ่นรีดเย็น (CR sheet) และการผลิตเหล็กแผ่นเคลือบสังกะสี (Galvanized) อยู่ที่ 166,312 ตัน 179,317 ตัน และ 84,492 ตัน หดตัว ร้อยละ 30.1 ร้อยละ 8.7 และร้อยละ 17.4 เมื่อเทียบกับช่วงเวลาเดียวกันของปีที่ผ่านมา ตามลำดับ



ยอดการบริโภคเหล็กสำเร็จรูปของไทย

การบริโภคเหล็กสำเร็จรูป (Finished steel) ของไทยเดือนพฤศจิกายน 2565 อยู่ที่ 1.38 ล้านตัน ขยายตัว ร้อยละ 1.4 เมื่อเทียบกับช่วงเวลาเดียวกันของปีที่ผ่านมา จำแนกเป็นการบริโภคผลิตภัณฑ์เหล็กทรงยาว 582,455 ตัน ขยายตัว ร้อยละ 13.1 เมื่อเทียบกับช่วงเวลาเดียวกันของปีก่อน โดยการบริโภคเหล็กเส้นและเหล็กโครงสร้างรูปพรรณรีดร้อน (Bar & HR section) และการบริโภคเหล็กลวด (Wire rod) ขยายตัว ร้อยละ 8 และ ร้อยละ 9.1 เมื่อเทียบกับช่วงเดียวกันของปีก่อน มีปริมาณการบริโภคอยู่ที่ 355,883 ตัน และ 171,536 ตัน ตามลำดับ

การบริโภคผลิตภัณฑ์เหล็กทรงแบน ในเดือนพฤศจิกายน 2565 อยู่ที่ประมาณ 800,550 ตัน หดตัว ร้อยละ 5.7 เมื่อเทียบกับช่วงเวลาเดียวกันของปีก่อน การบริโภคเหล็กแผ่นรีดร้อน (HR coil/sheet) และเหล็กแผ่นรีดเย็น (CR sheet) หดตัว ร้อยละ 15.9 และร้อยละ 16.6 เมื่อเทียบกับช่วงเวลาเดียวกันของปีก่อน มีปริมาณการบริโภคอยู่ที่ 443,453 ตัน และ 259,681 ตัน ตามลำดับ ด้านการบริโภคและเหล็กแผ่นเคลือบสังกะสี (Galvanized sheet) ขยายตัว ร้อยละ 9.6 เมื่อเทียบกับช่วงเวลาเดียวกันของปีก่อน มีปริมาณการบริโภคอยู่ที่ 237,969 ตัน

Source: ISIT Analysis

ข้อมูลในรายงาน สิ่งพิมพ์ และเว็บไซต์ที่ได้จัดทำขึ้นมาจากแหล่งข้อมูลที่เชื่อถือได้ อย่างไรก็ตาม สถาบันเหล็กและเหล็กกล้าแห่งประเทศไทยไม่รับประกันความถูกต้อง ครบถ้วนและพอเพียงของข้อมูลเหล่านี้ ความเห็นหรือการคาดการณ์ใดๆ ต่อเหตุการณ์ในอนาคตอาจแตกต่างจากเหตุการณ์ที่จะเกิดขึ้นจริง นอกจากนี้ สถาบันเหล็กและเหล็กกล้าแห่งประเทศไทยขอสงวนสิทธิ์ในการเปลี่ยนแปลงและแก้ไขข้อมูล รวมถึงความเห็นและการประมาณการใดๆ โดยไม่ต้องแจ้งล่วงหน้า

สรุปสถานการณ์อุตสาหกรรมเหล็กไทย



การนำเข้าผลิตภัณฑ์เหล็ก

การนำเข้าผลิตภัณฑ์เหล็กทั้งหมดของไทย เดือนพฤศจิกายน พ.ศ. 2565 อยู่ที่ 1.25 ล้านตัน ขยายตัว ร้อยละ 4.9 เมื่อเทียบกับช่วงเวลาเดียวกันของปีที่ผ่านมา จำแนกเป็น

(1) การนำเข้าวัตถุดิบ (Raw Material) 104,250 ตัน หดตัว ร้อยละ 48.5 เมื่อเทียบกับช่วงเวลาเดียวกันของปีก่อน

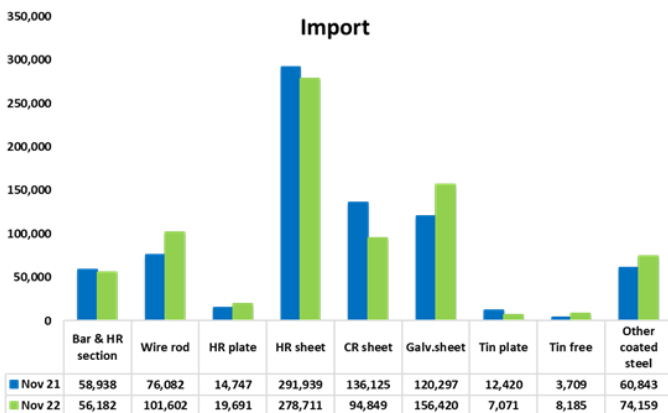
(2) การนำเข้าผลิตภัณฑ์เหล็กกึ่งสำเร็จรูป (Semi – Finished Steel) อยู่ที่ 224,656 ตัน ขยายตัว ร้อยละ 47 เมื่อเทียบกับช่วงเวลาเดียวกันของปีก่อน

(3) การนำเข้าผลิตภัณฑ์เหล็กสำเร็จรูป (Finished Steel) อยู่ที่ 918,524 ตัน ขยายตัว ร้อยละ 10.2 เมื่อเทียบกับช่วงเวลาเดียวกันของปีก่อน

การนำเข้าผลิตภัณฑ์เหล็กทรงยาว อยู่ที่ 263,974 ตัน ขยายตัว ร้อยละ 48.3 เมื่อเทียบกับช่วงเวลาเดียวกันของปีที่ผ่านมา โดยการนำเข้าเหล็กเส้นและเหล็กโครงสร้างรูปพรรณรีดร้อน (Bar & HR section) อยู่ที่ 56,182 ตัน ลดลง ร้อยละ 4.7 เมื่อเทียบกับช่วงเวลาเดียวกันของปีที่ผ่านมา และการนำเข้าเหล็กลวด (Wire rod) อยู่ที่ 101,602 ตัน ขยายตัว ร้อยละ 33.5 เมื่อเทียบกับช่วงเวลาเดียวกันของปีที่ผ่านมา

การนำเข้าผลิตภัณฑ์เหล็กทรงแบน อยู่ที่ 654,548 ตัน หดตัว ร้อยละ 0.2 เมื่อเทียบกับช่วงเวลาเดียวกันของปีก่อน โดยการนำเข้าเหล็กแผ่นรีดร้อน (HR coil/sheet) และเหล็กแผ่นรีดเย็น (CR sheet) ลดลง ร้อยละ 4.5 และร้อยละ 30.3 เมื่อเทียบกับช่วงเดียวกันของปีที่ผ่านมา มีปริมาณนำเข้าอยู่ที่ 278,711 ตัน และ 94,849 ตัน ตามลำดับ เหล็กแผ่นเคลือบสังกะสี (Galvanized sheet) นำเข้า ขยายตัว ร้อยละ 30 เมื่อเทียบกับช่วงเดียวกันของปีที่ผ่านมา มีปริมาณนำเข้าอยู่ที่ 156,420 ตัน

ผลิตภัณฑ์ที่มีการนำเข้ามากที่สุด ได้แก่ เหล็กแผ่นรีดร้อนชนิดม้วน/แผ่น (HR coil/sheet) เหล็กแผ่นเคลือบสังกะสี (Galvanized sheet) และเหล็กแผ่นรีดเย็น (CR sheet)



Unit '000 tonne	November 2021	November 2022	% Y-o-Y
Raw Material	202	104	↓ -48.5%
Semi-Finished Steel Product	153	225	↑ 47.0%
Finished Steel Product	834	919	↑ 10.2%
Total Steel Product	1,189	1,247	↑ 4.9%

Source: Customs and ISIT Analysis

สรุปสถานการณ์อุตสาหกรรมเหล็กไทย



การส่งออกผลิตภัณฑ์เหล็ก

การส่งออกผลิตภัณฑ์เหล็กทั้งหมดของไทย เดือนพฤศจิกายน 2565 อยู่ที่ 167,329 ตัน หดตัวลง ร้อยละ 9.4 เมื่อเทียบกับช่วงเวลาเดียวกันของปีก่อน จำแนกเป็น

(1) การส่งออกวัตถุดิบ (Raw Material) อยู่ที่ 37,111 ตัน หดตัว ร้อยละ 12.7 เมื่อเทียบกับช่วงเวลาเดียวกันกับปีก่อน

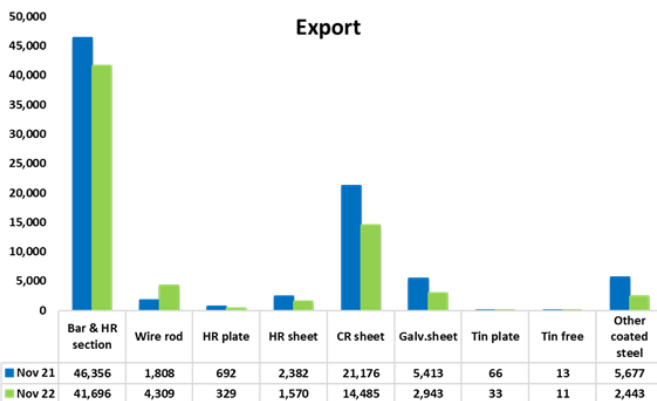
(2) การส่งออกผลิตภัณฑ์เหล็กกึ่งสำเร็จรูป (Semi - Finished Steel) อยู่ที่ 252 ตัน ปรับลดลง ร้อยละ 98.9 เมื่อเทียบกับช่วงเวลาเดียวกันของปีก่อน

(3) การส่งออกผลิตภัณฑ์เหล็กสำเร็จรูป (Finished Steel Product) อยู่ที่ 129,965 ตัน ขยายตัว ร้อยละ 8.5 เมื่อเทียบกับช่วงเวลาเดียวกันของปีก่อน

การส่งออกผลิตภัณฑ์ทรงยาวอยู่ที่ 97,159 ตัน ขยายตัว ร้อยละ 54.9 กับช่วงเวลาเดียวกันของปีที่ผ่านมา โดยการส่งออกเหล็กเส้นและเหล็กโครงสร้างรูปพรรณรีดร้อน (Bar & HR section) อยู่ที่ 41,696 ตัน หดตัว ร้อยละ 10.1 เมื่อเทียบกับช่วงเวลาเดียวกันของปีที่ผ่านมา และการส่งออกเหล็กหลอด (Wire rod) อยู่ที่ 4,309 ตัน ขยายตัว ร้อยละ 138.3 เมื่อเทียบกับช่วงเวลาเดียวกันของปีที่ผ่านมา

การส่งออกผลิตภัณฑ์เหล็กทรงแบน อยู่ที่ 32,806 ตัน หดตัว ร้อยละ 42.5 เมื่อเทียบกับช่วงเวลาเดียวกันของปีที่ผ่านมา การส่งออกเหล็กแผ่นรีดร้อน (HR sheet) เหล็กแผ่นรีดเย็น (CR sheet) และเหล็กแผ่นเคลือบสังกะสี (Galvanized sheet) หดตัวลง ร้อยละ 34.1 ร้อยละ 31.6 และร้อยละ 45.6 เมื่อเทียบกับช่วงเวลาเดียวกันของปีที่ผ่านมา ปริมาณการส่งออกอยู่ 1,570 ตัน 14,485 ตัน และ 2,943 ตัน ตามลำดับ

โดยผลิตภัณฑ์ที่มีการส่งออกมากที่สุด ได้แก่ เหล็กเส้นและโครงสร้างรูปพรรณรีดร้อน (Bar & HR Section) ท่อเชื่อมตะเข็บ (Welded pipe) และเหล็กแผ่นรีดเย็น (CRC)



Unit '000 tonne	November 2021	November 2022	% Y-o-Y
Raw Material	43	37	-12.7%
Semi-Finished Steel Product	22	0	-98.9%
Finished Steel Product	120	130	8.5%
Total Steel Product	185	167	-9.4%

Source: Customs and ISIT Analysis

ข้อมูลในรายงาน สิ่งพิมพ์ และเว็บไซต์ที่ได้จัดทำขึ้นมาจากแหล่งข้อมูลที่สามารถเชื่อถือได้ อย่างไรก็ตาม สถาบันเหล็กและเหล็กกล้าแห่งประเทศไทยไม่รับประกันความถูกต้อง ครบถ้วนและพอเพียงของข้อมูลเหล่านี้ ความเห็นหรือการคาดการณ์ใดๆ ต่อเหตุการณ์ในอนาคตอาจแตกต่างจากเหตุการณ์ที่จะเกิดขึ้นจริง นอกจากนี้ สถาบันเหล็กและเหล็กกล้าแห่งประเทศไทยขอสงวนสิทธิ์ในการเปลี่ยนแปลงและแก้ไขข้อมูล รวมถึงความเห็นและการประมาณการใดๆ โดยไม่ต้องแจ้งล่วงหน้า

สรุปสถานการณ์อุตสาหกรรมเหล็กไทย

Total Apparent Finished Steel Consumption (unit in tonne)

Nov 22			Production	%y-o-y change	Import	%y-o-y change	Export	%y-o-y change	Consumption	%y-o-y change		
Total Apparent Finished Steel Consumption			594,448	-8.6%	918,522	10.2%	129,965	8.5%	1,383,005	1.4%		
Long Product Finished Steel Consumption			415,640	4.0%	263,974	48.3%	97,159	54.9%	582,455	13.1%		
Long Product	Bar	Carbon steel	341,397	7.7%	25,196	-21.3%	8,582	75.4%	355,883	8.0%		
		Stainless steel			184	-31.6%	8	-89.0%				
		Alloy steel			23,390	-5.9%	1,087	-18.6%				
	HR section	Carbon steel			7,302	429.1%	32,018	-20.1%				
		Stainless steel			77	-79.5%	1	-50.0%				
		Alloy steel			33	-5.7%	-	-				
	Wire rod	Carbon steel	74,243	-10.4%	52,246	8.3%	3,951	126.0%			171,536	9.1%
		Stainless steel			2,992	-46.9%	-	-100.0%				
		Alloy steel			46,364	108.9%	358	528.1%				
	Cold-drawn bar				7,558	5.3%	1,184	-3.6%				
	Steel wire				49,268	108.9%	6,838	-24.8%				
Seamless pipe				49,364	302.8%	43,132	918.5%					
Flat Product Finished Steel Consumption			178,808	-28.6%	654,548	-0.2%	32,806	-42.5%	800,550	-5.7%		
Flat Product	HR plate	Carbon steel	12,496	0.0%	13,059	125.9%	167	-74.8%	31,858	20.0%		
		Stainless steel			1,538	30.2%	6	-77.8%				
		Alloy steel			5,094	-34.6%	156	5,100.0%				
	HR coil/sheet	Carbon steel	166,312	-30.1%	96,013	4.5%	188	-70.3%	443,453	-15.9%		
		Carbon steel P&O			68,748	-21.9%	-	-100.0%				
		Stainless steel			27,513	2.2%	1,382	-19.3%				
		Alloy steel			86,437	1.6%	-	-100.0%				
	CR sheet	Carbon steel	179,317	-8.7%	55,050	-36.6%	4,387	-36.3%	259,681	-16.6%		
		Stainless steel			10,396	-11.1%	9,439	51.9%				
		Alloy steel			29,403	-21.9%	659	-91.8%				
	Coated	Galv.sheet (HDG)	84,492	-17.4%	151,438	47.0%	2,416	-49.3%	237,969	9.6%		
		Galv.sheet (EG)			4,982	-71.2%	527	-19.2%				
		Tin plate	10,752	-34.2%	7,071	-43.1%	33	-50.0%			17,790	-38.0%
		Tin free	13,350	-1.6%	8,185	120.7%	11	-15.4%			21,524	24.7%
		Other coated steel	27,413	-3.6%	74,159	21.9%	2,443	-57.0%			99,129	18.6%
Cold-formed section				1,244	36.4%	705	-67.1%					
Welded pipe				14,218	-2.3%	10,287	-47.1%					

Total Apparent crude Steel Consumption (unit in tonne)

Nov 22			Production	%y-o-y change	Import	%y-o-y change	Export	%y-o-y change	Consumption	y-o-y change
Apparent Crude Steel Consumption			427,299	-11.4%	224,881	46.8%	252	-98.9%	651,928	6.3%
Ingot	Carbon Steel				-	-100.0%	0	-		
	Stainless steel				225	-	0	-		
	Alloy steel				-	-100.0%	0	-		
Semi Product	Billet		427,299	-11.4%	82,226	46.3%	0	-100.0%	651,703	6.4%
	Slab				114,024	122.3%	41	310.0%		
	Billet/Slab C >= 0.25%				16,278	-18.9%	52	-99.8%		
	Other Semi				12,128	-52.0%	159	-4.2%		

Source: ISIT Analysis

ข้อมูลในรายงาน สิ่งพิมพ์ และเว็บไซต์ที่ได้จัดทำขึ้นมาจากแหล่งข้อมูลที่เชื่อถือได้ อย่างไรก็ตาม สถาบันเหล็กและเหล็กกล้าแห่งประเทศไทยไม่รับประกันความถูกต้อง ครบถ้วนและพอเพียงของข้อมูลเหล่านี้ ความเห็นหรือการคาดการณ์ใดๆ ต่อเหตุการณ์ในอนาคตอาจแตกต่างจากเหตุการณ์ที่จะเกิดขึ้นจริง นอกจากนี้ สถาบันเหล็กและเหล็กกล้าแห่งประเทศไทยขอสงวนสิทธิในการเปลี่ยนแปลงและแก้ไขข้อมูล รวมถึงความเห็นและการประมาณการใดๆ โดยไม่ต้องแจ้งล่วงหน้า

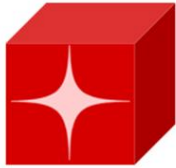
สรุปสถานการณ์อุตสาหกรรมเหล็กไทย

Iron and Steel Institute of Thailand
Summary of Import to and Export from Thailand, group by product class, Period: April 2019

Product Class / Description	Import (Exchange rate = THB/USD)				Accumulated YTM Qty (Tonne)	Export (Exchange rate = THB/USD)			
	Nov 22			Qty (Tonne)		Nov 22			Accumulated YTM Qty (Tonne)
	Qty (Tonne)	Value (THB) Note: CIF	Avg. price (THB/Tonne)			Qty (Tonne)	Value (THB) Note: FOB	Avg. price (THB/Tonne)	
100 - Iron Products	3,485	224,564,464	64,443	110,532	2,827	229,166,832	81,055	35,590	
110 - Pig Iron	3,484	224,018,304	64,299	99,786	2,513	226,022,489	89,953	33,076	
120 - DRI	0	0	0	10,733	2	171,215	98,061	2	
130 - HBI	1	546,160	788,110	13	313	2,973,128	9,502	2,514	
200 - Ferro Alloys	9,207	557,563,032	60,556	119,586	956	204,596,787	214,029	13,326	
210 - Ferro-chromium	1,070	78,617,124	73,472	14,363	0	0	0	0	
220 - Ferro-manganese	1,270	49,586,610	39,042	15,494	7	70,000	10,309	31	
230 - Ferro-silico-manganese	3,527	156,244,211	44,299	45,285	93	705,537	7,586	875	
240 - Ferro-silicon	2,610	213,330,292	81,736	36,841	767	67,998,129	88,689	11,923	
250 - Other	730	59,784,795	81,866	7,604	89	135,823,121	1,518,595	499	
300 - Crude Steel Products	224,882	4,734,354,206	21,053	2,397,550	252	11,904,087	47,265	291,037	
310 - Ingots	225	10,822,432	47,998	1,203	0	455	455,000	0	
311 - Carbon Steel	0	49,837	177,356	884	0	455	455,000	0	
312 - Stainless Steel	225	10,772,595	47,837	303	0	0	0	0	
313 - Other (Alloy Steel)	0	0	0	15	0	0	0	0	
380 - Semi-Finished Steel	224,656	4,723,531,774	21,026	2,396,346	252	11,903,632	47,263	291,036	
381 - Billet	82,226	1,636,967,998	19,908	779,599	0	0	0	89,035	
382 - Slab	114,024	2,480,288,533	21,752	1,217,801	41	1,142,657	27,715	364	
383 - Other (e.g. bloom, beam-blanks)	12,127	232,102,771	19,139	81,803	157	8,208,185	52,360	2,140	
384 - Semi-finished : C>= 0.25	16,278	372,130,761	22,861	289,411	52	2,272,941	44,065	199,380	
385 - Other (e.g. stainless, alloy steel)	1	2,041,711	3,685,399	27,733	2	279,849	122,580	119	
400 - Hot-rolled Steel Products	456,187	16,844,623,421	36,925	5,098,022	47,905	1,420,578,697	29,654	708,251	
410 - Rails & Accessories	550	20,921,672	38,063	3,633	651	19,328,973	29,681	9,790	
420 - Steel Sheet Piles	0	0	0	3,880	1,625	46,907,165	28,874	23,395	
430 - Sections	6,862	282,222,865	41,128	49,611	29,743	847,241,544	28,485	374,387	
431 - Carbon Steel	6,752	273,235,761	40,465	48,285	29,742	847,092,406	28,481	374,379	
432 - Stainless Steel	77	7,836,731	102,235	1,101	1	149,498	150,856	8	
433 - Other (Alloy Steel)	33	1,150,373	34,931	228	0	0	0	0	
440 - Bars	48,770	2,222,844,651	45,578	564,229	9,677	256,657,928	26,521	217,338	
441 - Carbon Steel	25,196	1,002,709,987	39,796	293,399	8,582	207,310,477	24,158	198,288	
442 - Stainless Steel	184	31,350,623	170,841	1,764	8	514,368	60,671	657	
443 - Other (Alloy Steel)	23,390	1,188,784,041	50,824	269,063	1,087	48,833,083	44,906	18,393	
450 - Wire Rods	101,602	3,201,194,834	31,507	1,037,489	4,309	136,374,102	31,648	34,328	
451 - Carbon Steel	52,246	1,468,751,209	28,112	547,003	3,951	119,948,661	30,363	31,584	
452 - Stainless Steel	2,992	380,436,663	127,147	48,879	0	6,808	43,923	112	
453 - Other (Alloy Steel)	46,364	1,352,006,962	29,161	441,603	358	16,418,633	45,812	2,635	
470 - Plates (>=3 mm.)	19,691	1,001,137,680	50,841	278,822	329	23,289,558	70,833	3,157	
471 - Carbon Steel	13,059	566,792,092	43,401	143,058	167	6,863,381	41,084	1,861	
472 - Stainless Steel	1,538	194,548,576	126,460	11,583	6	1,347,753	237,322	292	
473 - Other (Alloy Steel)	5,094	239,797,012	47,078	124,179	156	15,078,424	96,621	1,000	
480 - HR Coils / Sheets (278,712	10,116,301,719	36,297	3,160,358	1,571	90,779,427	57,798	45,854	
481 - Carbon Steels	96,013	2,584,739,379	26,921	1,119,571	188	7,045,365	37,426	20,453	
482 - Stainless Steels	27,513	2,217,549,627	80,600	264,848	1,382	83,329,584	60,305	25,226	
483 - Other (Alloy Steel)	86,437	2,500,809,766	28,932	1,023,272	0	339,657	2,294,980	109	
484 - Carbon Steels P&O	68,748	2,813,202,947	40,920	752,665	0	64,821	144,690	62	
500 - Cold-rolled Products	94,850	4,659,179,324	49,122	1,443,397	14,485	1,116,372,482	77,073	156,789	
510 - Cold-rolled Sheets & Strips	82,189	3,753,905,417	45,674	1,265,900	13,978	1,106,622,562	79,169	151,573	
511 - Carbon Steels	55,050	1,900,777,038	34,528	945,200	4,387	132,002,503	30,086	72,364	
512 - Stainless Steel	10,396	1,123,869,954	108,103	134,323	9,439	90,172,386	102,785	78,256	
513 - Other (Alloy Steel)	16,743	729,258,425	43,557	186,376	152	4,447,673	29,320	950	
520 - Cold-rolled Electrical Sheets	12,660	905,273,907	71,505	177,495	507	9,749,920	19,247	5,213	
600 - Coated Sheets & Strips	245,835	8,783,638,295	35,730	2,615,084	5,430	271,033,564	49,914	88,157	
610 - Galvanized Sheets	156,420	5,044,686,034	32,251	1,513,297	2,943	111,707,417	37,951	51,500	
611 - Hot Dip (CGI)	151,438	4,799,161,657	31,691	1,435,036	2,416	86,986,492	36,000	45,014	
612 - EGI	4,982	245,524,377	49,278	78,260	527	24,720,925	46,896	6,488	
620 - Tinplates / Tin free	15,256	765,240,970	50,161	213,108	44	4,557,599	103,246	812	
621 - Tinplates	7,071	325,193,945	45,990	123,840	33	3,030,832	90,899	712	
622 - Tin free	8,185	440,047,025	53,765	89,269	11	1,526,767	141,367	97	
630 - Zn-Al	18,773	631,992,802	33,665	173,645	231	10,953,082	47,462	2,421	
680 - Color Coated	37,010	1,442,099,102	38,965	393,583	1,434	100,025,726	69,771	21,165	
690 - Others	18,376	899,619,387	48,956	321,454	778	43,789,740	56,278	12,259	
700 - Pipes & Tubes (excl. pipe fittings)	63,582	4,470,896,291	70,317	522,466	53,418	3,100,734,002	58,046	296,465	
710 - Seamless	49,364	3,315,243,011	67,159	335,891	43,132	2,423,782,909	56,195	123,690	
720 - Welded	14,218	1,155,653,280	81,282	186,575	10,287	676,951,093	65,809	172,775	
800 - Cold-finished & Cold-formed Steels	58,070	2,476,689,524	42,650	355,561	8,727	541,745,348	62,074	110,292	
820 - Cold-formed Sections	1,244	92,084,431	74,013	12,214	705	18,285,612	25,935	5,320	
830 - Cold Draw n Bars	7,558	712,732,821	94,300	77,047	1,184	95,906,003	80,974	13,664	
831 - Carbon Steels	2,604	147,592,775	56,677	23,680	445	22,687,588	50,955	6,892	
832 - Stainless Steels	2,579	383,911,371	148,854	32,685	171	37,159,763	217,507	2,004	
833 - Other (Alloy Steel)	2,375	181,228,675	76,310	20,679	568	36,058,652	63,449	4,767	
840 - Steel Wires	49,268	1,671,872,272	33,934	266,305	6,838	427,553,733	62,526	91,307	
841 - Carbon Steels	12,846	602,852,534	46,930	175,774	3,821	170,066,404	44,505	40,509	
842 - Stainless Steels	576	133,617,357	231,804	9,272	566	121,141,737	213,939	8,027	
843 - Other (Alloy Steel)	35,846	935,402,381	26,095	81,256	2,451	136,345,592	55,640	42,772	
900 - Iron & Steel Scrap	91,333	986,938,911	10,806	1,555,314	33,328	943,075,123	28,297	317,172	
910 - Carbon Steel	50,305	449,269,311	8,931	950,619	19,521	225,656,138	11,560	152,218	
920 - Stainless Steel	4,495	163,394,270	36,351	59,972	13,645	713,304,815	52,275	160,534	
930 - Other Alloy Steel	27,272	258,149,706	9,466	251,227	129	3,876,918	29,990	3,463	
940 - Cast Iron	9,261	116,125,624	12,539	293,476	32	237,252	7,315	311	
950 - Other (Scrap)	0	0	0	18	0	0	0	642	

Source: Customs and ISIT Analysis

ข้อมูลในรายงาน สิ่งพิมพ์ และเว็บไซต์ที่ได้จัดทำขึ้นมาจากแหล่งข้อมูลที่ได้เชื่อถือได้ อย่างไรก็ตาม สถาบันเหล็กและเหล็กกล้าแห่งประเทศไทยไม่รับประกันความถูกต้อง ครบถ้วนและพอเพียงของข้อมูลเหล่านี้ ความเห็นหรือการคาดการณ์ใดๆ ต่อเหตุการณ์ในอนาคตอาจแตกต่างจากเหตุการณ์ที่จะเกิดขึ้นจริง นอกจากนี้ สถาบันเหล็กและเหล็กกล้าแห่งประเทศไทยขอสงวนสิทธิ์ในการเปลี่ยนแปลงและแก้ไขข้อมูล รวมถึงความเห็นและการประมาณการใดๆ โดยไม่ต้องแจ้งล่วงหน้า



ศูนย์ข้อมูลเชิงลึก อุตสาหกรรมเหล็กไทย

คำจำกัดความรับผิดชอบ

ข้อมูลในรายงาน สิ่งพิมพ์ และเว็บไซต์ที่ได้จัดทำขึ้นมาจากแหล่งข้อมูลที่เชื่อถือได้ อย่างไรก็ตาม สถาบันเหล็กและเหล็กกล้าแห่งประเทศไทยไม่รับประกันความถูกต้อง ครบถ้วนและพอเพียงของข้อมูลเหล่านี้ ความเห็นหรือการคาดการณ์ใดๆ ต่อเหตุการณ์ในอนาคตอาจแตกต่างจากเหตุการณ์ที่จะเกิดขึ้นจริง นอกจากนี้สถาบันเหล็กและเหล็กกล้าแห่งประเทศไทยขอสงวนสิทธิ์ในการเปลี่ยนแปลงและแก้ไขข้อมูล รวมถึงความเห็นและการประมาณการใดๆ โดยไม่ต้องแจ้งล่วงหน้า

Disclaimer

The information in the above report, publication and website has been obtained from sources believed to be reliable. However, Iron & Steel Institute of Thailand does not guarantee the accuracy, adequacy or completeness of the information. Any opinions or forecasts regarding future events may differ from actual events or results. In addition, Iron & Steel Institute of Thailand reserves the right to make changes and corrections to the information, including any opinions or forecasts, at any time without notice.

ติดตามข้อมูลอุตสาหกรรมเหล็กเพิ่มเติมได้ที่



สถาบันเหล็กและเหล็กกล้าแห่งประเทศไทย
IRON AND STEEL INSTITUTE OF THAILAND

<https://www.isit.or.th>



ศูนย์ข้อมูลเชิงลึกอุตสาหกรรมเหล็กไทย
IRON & STEEL INTELLIGENCE UNIT

<https://www.iiu.isit.or.th>



ISIT.Thailand



ข้อมูลในรายงาน สิ่งพิมพ์ และเว็บไซต์ที่ได้จัดทำขึ้นมาจากแหล่งข้อมูลที่เชื่อถือได้ อย่างไรก็ตาม สถาบันเหล็กและเหล็กกล้าแห่งประเทศไทยไม่รับประกันความถูกต้อง ครบถ้วนและพอเพียงของข้อมูลเหล่านี้ ความเห็นหรือการคาดการณ์ใดๆ ต่อเหตุการณ์ในอนาคตอาจแตกต่างจากเหตุการณ์ที่จะเกิดขึ้นจริง นอกจากนี้สถาบันเหล็กและเหล็กกล้าแห่งประเทศไทยขอสงวนสิทธิ์ในการเปลี่ยนแปลงและแก้ไขข้อมูล รวมถึงความเห็นและการประมาณการใดๆ โดยไม่ต้องแจ้งล่วงหน้า